



Moderaternas yttrande/synpunkter på Värmdö kommuns samrådsförslag för Havs- och kustplan

Nedan kommer Moderaterna i Värmdös synpunkter på Värmdö kommuns samrådsförslag på Havs och kustplan 2030 Dnr: 2018KS/0824

Bakgrund

Under maj månad 2023 har S-styret bestående av Centerpartiet, Socialdemokraterna, Liberalerna och Miljöpartiet skickat ut ett samrådsförslag för en ny Havs- och kustplan. Planen är ny för kommunen och avsikten, utifrån beskrivningen, har varit att den ska utgöra ett tematiskt tillägg till kommunens Översiktsplan 2035 som förnyades och uppdaterades under 2022.

Havs- och kustplanen kommer att vara ytterst vägledande vid detaljplanering, strategiska vägval, reglering och kommunens arbete inom kultur- och friluftsliv. Dokumentet kommer även att vara ett styrdokument framförallt i samband med myndighetsutövningen mot enskild inom bygglov- och strandskyddsärenden.

Moderaterna i Värmdös övergripande synpunkter

I grunden anser vi Moderater att en Översiktsplan och liknande dokument bör i möjligaste mån följas för att kommuninvånarna ska kunna ha förutsägbarhet. Värmdöborna ska kunna lita på att kommunen utgår ifrån en samhällsplanering som är välförankrad bland kommunens invånare och inte agerar subjektivt. Med det som utgångspunkt anser vi, Moderaterna i Värmdö, att denna typ av styrdokument och vägledande dokument inte ska innehålla överregleringar som gör att kommuninvånarna upplever kommunen som en fiende.

Med ovan som utgångspunkt och efter att vi noggrant har läst igenom samrådsförslaget till Havs- och kustplan, befarrar vi dessvärre att förslaget kommer att kännas verklighetsfrånvärd för många värmdöbor och besökare och i sin tur kommer att väcka ett stort missnöje. Vi ifrågasätter framförallt den överreglering som förespråkas för båtlivet och även byggnationen på kommunens kärnöar, dvs Nämndö, Möja, Sandhamn, Runmarö och Svartsö.

Vi Moderater står självklart upp för att värdefull natur ska värnas. Det är Värmdös största tillgång och attraktionskraft och där menar vi att Sverige redan har en oerhört stark reglerad Miljöbalk. Vi har strandskyddslagstiftningen som gör att varje enskilt ärende behöver bedömas och beslutas utifrån påverkan på livsvillkoren för växt och djurliv. Därför ifrågasätter vi strakt de överregleringar som planen förespråkar. Hur rimmar de inskränkningar som förespråkas vad gäller bebyggelsen på kommunens kärnöar med våra tidigare ambitioner om en levande skärgård?

Vi anser vidare att föreslagen Havs- och kustplan inte lever upp till intentionen om att förenkla och förtydliga utvecklingen av Havs- och kustområden. Tvärtom föreslår den



överregleringar som ofta förespråkar hårdare restriktioner än de som finns inom Miljöbalken och Plan- och bygglagen. Därav föreslår vi att Havs- och kustplanen stryks som ett eget tematiskt tillägg för att Värmdö kommun istället ska använda sig av befintlig och antagen Översiktsplan 2035 som ett underlag och vägledning för framtida utveckling.

Moderaterna i Värmdös detaljerade synpunkter

Nedan följer de avsnitt och riktlinjer som vi, Moderater i Värmdö, har synpunkter på. Då Havs och kustplanen har presenterats i form av en webbplats [Havs- och kustplan \(samrådsförslag\) \(varmdo.se\)](#) och inte i ett PDF-dokument eller liknande kommer hänvisningen till de olika skrivningarna att ske efter de kapitel och avsnitt som finns på ovan angivna webbplats.

1. Invändningar vad gäller föreslagna överregleringar av båtlivet

a) Kapitel "Allmänna intressen", underrubrik "Hav i balans och rent vatten", avsnitt "Grunda Havsvikar"

Föreslagen riktlinje

"Vågskyddade grunda kustområden och vikar med mjuka bottnar värnas. Låg- och oexploaterade områden bevaras och skyddas för framtiden genom formellt skydd och förbud mot anläggning av nya bryggor och muddring. I särskild skyddsvärda vikar bör båttrafik och ankring i områden grundare än 6 meter förbjudas"

Moderaterna i Värmdös kommentarer:

Moderaterna i Värmdö är kritiska till riktlinjen då den blir en överreglering som riskerar att försvåra förutsättningarna för Värmdöborna. De "vågskyddade grunda kustområdena" omfattar enligt kartan nästan hela Värmdös kust i både skärgården och på fastlandet vilket innebär att den blir en kommunövergripande och långtgående restriktion.

Naturområden i Sverige skyddas redan idag av lagstiftningen genom Miljöbalken. Bland annat innehåller Miljöbalken bestämmelser för kust och vattenområden genom en förbudslagstiftning "Strandskyddet" där det är förbjudet att vidta åtgärder utan dispens.

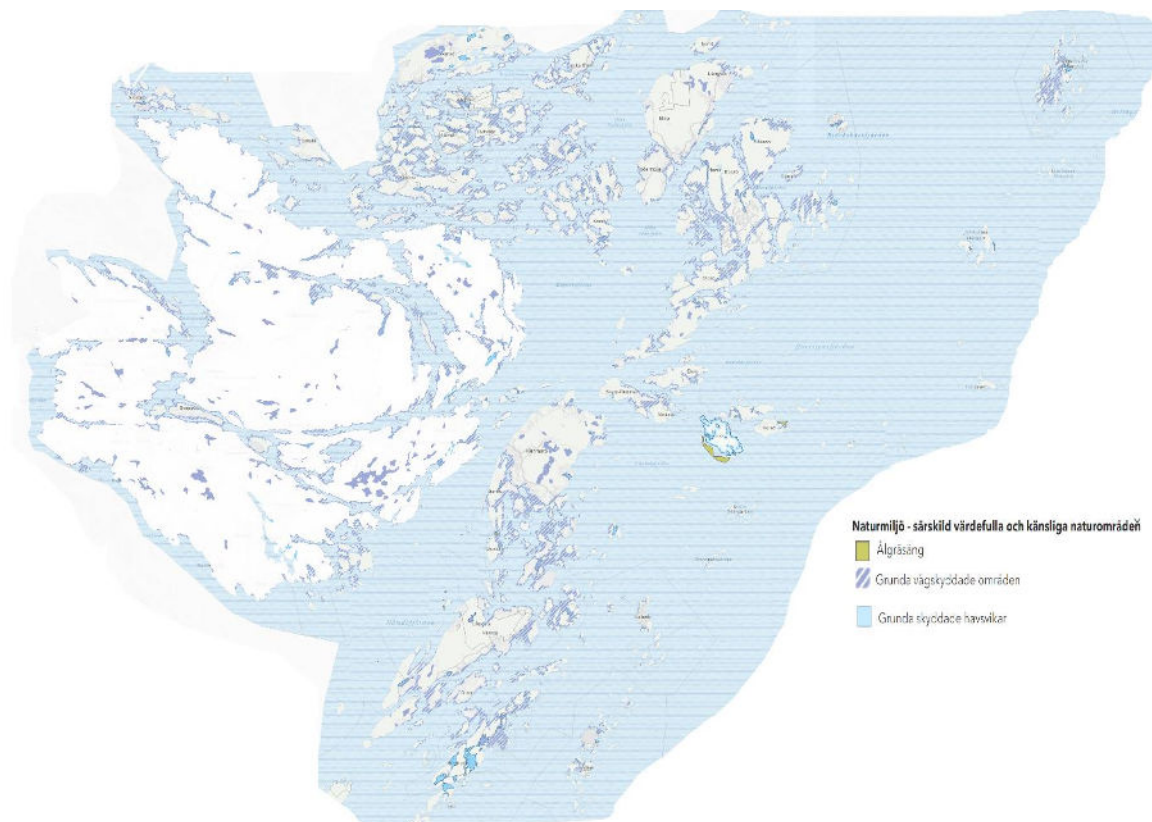
Strandskyddets bestämmelser utgår ifrån två grundläggande syften om att:

1. trygga förutsättningarna för allemansrättslig tillgång till strandområden,
2. bevara goda livsvillkor för djur- och växtlivet på land och i vatten.

I varje enskild dispensansökan utreds platsens unika förutsättningar så som exploateringsgrad, påverkan på växt och djurliv samt hur det påverkar allmänhetens tillgång till vattnet. Varje dispensgivningsärende granskas i sin tur av den överprövande myndigheten Länsstyrelsen. Dessutom finns omfattande praxis av bestämmelsernas tillämpning. Att Värmdö kommun



egensinnigt hittar på nya bestämmelser och förhållningsätt till vattenområden eller överreglerar, något som redan skyddas av Sveriges lagar, anser vi är inskränkande och äventyrar rättssäkerheten. Förslagen riktlinje skulle även kunna tolkas som en inskränkning mot allemansrätten såväl som Strandskyddets första syfte, allmänhetens tillgång till stränderna.



I anslutning till uppställningen av riktlinjerna som nämns ovan framställs en karta över Värmdö kommun där "Grunda vågskyddade områden" samt "Grunda skyddade havsvikar" pekas ut. Dessa är markerade med färgerna gulgrönt för Ålgräsäng, lila skafferade för Grunda vågskyddade områden och förstärkt klarblå för Grunda skyddade havsvikar, i den digitala versionen går att zooma in för noggrannare överblick.

Skrivningarna och riktlinjerna under "Hav i balans och rent vatten" innehåller även en karta med utpekade områden för "Grunda vågskyddade områden" samt "Grunda skyddade havsvikar". Vid en genomgång är det tydligt att förslaget omfattar i stort sett hela kustlinjen i Värmdös skärgård såväl som kustlinjen intill fastlandet. Vid närmare förstoring av områdena på kartan blir det tydligt de allra flesta av Värmdös båtöreningar samt enstaka fastighetsägare som har bryggor kommer att inskränkas. Moderaterna i Värmdö är starkt kritiska till detta och ser det som en oacceptabel inskränkning av båtlivet och friluftslivet såväl som utvecklingen i skärgården.

Nedan är ett antal verksamheter som har bryggor inom det utpekade "Grunda vågskyddade områdena":

- Lillängsdals Tomtägarförening
- Fagerholms Båtklubb
- Mörtvikens båtklubb
- Vishamns tomtförening



Björkviks båtklubb
Småängsvikens båtklubb
Eknäs båtsällskap
Svenska kryssarklubben Malma
Malma Gästhamn
Skenoravarvet
Hanskroka Samfällighetsförening
Fågelbro Yacht club
Stora Barnviks samfällighetsförening
Barnviksnäs Tranarö Samfällighetsförening
Strömna Båtklubb
Ingaröstrands samfällighetsförening
Värmdöviks båtklubb
Södra Lagnö tomtägarförening
Skeppsvalsströms samfällighetsförening
Wermdö Golf AB
Ingarö Varv AB
Grisslinge Båtsällskap
Gustavsbergs Båtklubb
Hölö Tomtägarförening
Bryggägare vid Gammelbofladen
Stafsnäs båtklubb
Föreningen stavsnäs by (sommarhamn)
Ramsmora Byalags fastighetsförening
Barnviks båtklubb (Vägförening)
Bullandö Marina
Barnviks varv, Bavaria Yacht AB
Älvsala tomtägarförening
Västra Älvsala tomtägarförening
Awea Hässelmara Hamn
Kyrkfladen
Djurö Båtvarv AB
Winberg & CO
Björkviks Tomtägarförening
Björksala varv
Östermans båtbyggeri
Mats Varv AB
Skärmarö – Spaddalens Båtklubb
Saltarö Skärmarö Bryggförening
Ålvikens samfällighetsförening
Kopparmora Båtklubb
Värmdö Evlinge Båtklubb
Södra Evlinge båtklubb
Kalsviks samfällighetsförening
Boda Samfällighetsförening
Jungfru Marina



Löknäshamnen
Lillsveds idrottsfolkhögskola
Torsby Båtagarförening
Värmdö församling
Värmdö Båtsällskap
Kolviks samfällighetsförening
Ljungs samfällighetsförening
Grisslingehöjdens mörtnäsvikens båtklubb
Mörtnäs båtklubb
Västervikens båtklubb
Räknäs marina
Kolströms båtklubb
Betsede samfällighet
Aspviksbyggans Samfällighetsförening
Lommarens bryggförening vid Aspviks Brygga
Lagnöviken (Norra Lagnö)
Potatisviken (Norra Lagnö)
Stora Koviks vägförening
Djurö Båtsällskap
Kanholmsfjärdens Marina
Vindö Fastighets AB
Löknäsudds gård och Marina AB
Vindövarvet AB
Hummelmoraviken
Aborrkrokens villaägarförening
Vindö Överby Villaägarförening
Storholmsvarvet AB
Holger Marine AB
Anderssons båtvarv AB
Norra Stavsudda gästhamn
Rydströms Varv
Arne Östermans Båtvarv
Kyrkviken Möja
Löka Gästhamn Möja
Lökasundet Möja
Ramsmora Gästhamn Möja
Westerbergs Båtvarv AB
Långvik Möjas gästhamn
Hamnviken Möja
Söderby Varv och Motor AB
Runmarö Båtvarv AB
Runmarö Kanal
Löknäs tomtägarförening
Tammstorps samfällighetsförening



Nedan är ett antal verksamheter som ligger inom områden utpekade som ”Grunda skyddade havsvikar”:

Fagerholms båtklubb
Hölö tomtägarförening
Höl tomtägarförening
Verksamheter vid Gammelbofladen
Hässelmara Hamn
Kalsviks samfällighetsförening
Boda Samfällighetsförening
Saltarö Skärmarö Bryggförening
Värmdö Evlinge Båtklubb
Löknäshamnen
Västervikens båtklubb
Lagnöviken (Norra Lagnö)
Potatisviken (Norra Lagnö)
Byns gårds samfällighetsförening (Djurö)
Kallvikens båtsällskap
Fjällsviks fastighetsägarförening (Gamla prästgårdens fastighetsförening)
Överbyåsens tomtägarförening
Lökasundet Möja

Följande båtklubbar och samfälligheter skulle även bli påverkade av att sundet till Björnöfjärden pekas ut som ”Grunda skyddade havsvikar”:

Ängsviks båtsällskap
Ingarö- Långviks samfällighetsförening
Ingarö Lugnet Båtklubb
Ingarö Ramsdalens samfällighetsförening

Föreslagen riktlinje

”I grunda vikar med befintliga bryggor bör muddring och båttrafik begränsas för att minska grumling.”

Moderaterna i Värmdös kommentarer:

Moderaterna är kritiska mot föreslagen riktlinje. Alla åtgärder inom strandskyddade områden kräver som vi tidigare nämnt strandskyddsdispens som ansöks hos kommunens myndighet Bygg-, miljö och hälsoskyddsnämnden (BMHN). Myndigheten bedömer varje enskilt ärende utifrån de förutsättningar som anges och med Miljöbalkens bestämmelser som utgångspunkt. Vid varje dispensgivning ger myndigheten även vägledning om muddring är lämpligt samt när på året den ska ske.

Vi ser en påtaglig risk med att riktlinjen kommer att leda till att många befintliga bryggor i Värmdö succesivt blir obrukbara när det blir svårare för Värmdöbor att få dispens. Att Värmdö kommun egensinnigt hittar på nya övergripande restriktioner om enskilda åtgärder i vattenområden äventyrar kommuninvånarnas acceptans till bestämmelserna och därmed även efterföljsamheten av lagen.



Det är även otydligt om riktlinjen syftar till ”grunda vågskyddade områden” eller ”Grunda skyddade havsvikar” eller om samtliga områden omfattas.

Föreslagen riktlinje

”Nya hamnar ska lokaliseras med hänsyn till känsliga natur- och vattenmiljöer. Grunda vågskyddade områden ska undvikas.”

Moderaterna i Värmdös kommentarer:

Moderaterna i Värmdö är kritiska till riktlinjerna då dessa så kallade ”Grunda vågskyddade områden” är omfattande och utgör så gott som hela Värmdös kustlinje.

Som vi tidigare nämnt regleras detta redan idag av strandskyddslagstiftningen vid en dispensansökan om ny hamn. Föreslagna riktlinjer blir därför en överreglering som saknar rättspraxis och skapar således förvirring om vad som gäller. Vi ser även en påtaglig risk att föreslagen riktlinje kommer att resultera i att en högre grad strandskyddsdispenser blir upphävda av länsstyren i samband med överprövningen.

Moderaterna i Värmdö anser att det ska vara lätt att göra rätt och att lagen ska respekteras. Värmdös överreglering riskerar att uppfattas som byråkratisk klåfingrighet och på så sätt bidra till bristande efterföljsamhet av lagen.

Föreslagen riktlinje

”Områden med brist på o- och lågpåverkade vågskyddade grunda kustområden bör kartläggas. Skydds- och restaureringsåtgärder bör prioriteras i bristområden för att säkerställa tillgången på fisk inom hela Östersjön. Vid negativ påverkan på marina värdeområden ska skadelindringhierarkin tillämpas.”

Moderaterna i Värmdös kommentarer:

Moderaterna i Värmdö ställer sig kritiska även till denna riktlinje då det är otydligt vad som föreslås och hur det kommer att användas i praktiken.

Vi är frågande till vilka ”skydds- och restaureringsåtgärder” som föreslås vidtas på fastighetsägares egendom då påverkansgrad sker av befintliga bryggor och bostäder. Vi ser en stor risk att riktlinjen kommer att användas för att angripa äganderätten genom att neka strandskyddsdispenser vid renovering av befintliga fastigheter och bryggor.



b) Kapitel ”Allmänna intressen”, underrubrik ”friluftsliv, rekreation, sport och kulturliv”, avsnitt ”Hållbart båtliv”

Föreslagen riktlinje

”Kommunen ska verka för flera bojar inom naturhamnar för att minimera ankringsskador och underlätta för ett hållbart båtliv. Vid ankring bör platser med en djup större än 6 meter väljas.”

Moderaterna i Värmdös kommentarer:

Moderaterna i Värmdö är kritiska till riktlinjens förslag om att anlägga bojar i naturhamnarna. Att anlägga bojar ute i våra naturhamnar skulle påverka naturbilden negativt då naturhamnarna skulle ge ett alltför exploaterat uttryck. Vi anser även att förslaget att kommunen skulle kunna anlägga bojar vid naturhamnar är orealistiskt och vittnar om en bristande insikt i hur många bojar det i så fall skulle handla om.

Det finns enstaka vikar med kraftiga skyddsvärda naturvärden där bojar kan vara en bra lösning. Exempelvis i områden med ålgräsängar, men vi anser att detta bör prövas i enstaka fall och inte som en riktlinje i Havs- och kustplanen.

Vi är även kritiska till förslaget om ankring vid platser med ett djup större än 6 meter. Den som känner till Värmdös kustlinje är införstådd med att kustlinjen har allt som oftast ett djup som understiger 6 meter. Förslaget inskränker även allemansrätten och går i strid med strandskyddets första grundläggande syfte.

Föreslagen riktlinje

”Värmdö kommun arbetar med informationsinsatser kring hållbart båtliv. Kommunen ska verka för ett fossilfritt båtliv med fossilfria bränslen och utbyggd laddinfrastruktur.”

Moderaterna i Värmdös kommentarer:

Moderaterna är positiva till förslaget och hade önskat fler liknande förslag i Havs- och kustplanen. Kommunens arbete för att möjliggöra ett fossilfritt båtliv är oerhört viktigt, inte minst vid myndighetsutövningen i samband med avgörandet i strandskyddsärenden. Idag saknas det koppling till Strandskyddslagets sex särskilda skäl för dispens. Detta försvårar möjligheten att få strandskyddsdispens för anläggningar för laddinfrastruktur. Vi hade därför önskat en skrivning om vikten att kunna komplettera sin brygganläggning med laddinfrastruktur genom exempelvis MB kap 7, §18c punkt 3 ”behövs för en anläggning som för sin funktion måste ligga vid vattnet och behovet inte kan tillgodoses utanför området,”. På så sätt skulle handläggarna för strandskyddsärenden kunna få vägledning om kommunens ambitioner om främjandet av fossilfritt båtliv.



Föreslagen riktlinje

”Områden som är känsliga för störningar kopplade till båtlivet bör kartläggas. I särskilt känsliga områden bör behov av formellt skydd, ankringsförbud och förbud mot båttrafik utredas.”

Moderaterna i Värmdös kommentarer:

Moderaterna i Värmdö är kritiska till riktlinjen då den inte anger vad som anses vara särskilt känsliga områden. Då åtgärderna ankringsförbud och förbud mot båttrafik är långtgående är det viktigt att det framgår vilka områden som man avser. Om det är ”Grunda skyddade havsvikar” som avses så skulle det påverka ett stort antal välbesökta naturhamnar som exempelvis Stora Nassa, Jungfruskär, Långviksskär, Munkön m.m. Även välbesökta öar i Stavsuddaskärgården, Björkskär, Lådna, Svartsö, Gällnö och Harö pekas ut.

Det skulle även påverka verksamheterna Fagerholms båtklubb, Hölö tomtägarförening, Höl tomtägarförening, verksamheterna vid Gammelbofladen, Hässelmara Hamn, Kalsviks samfällighetsförening, Boda Samfällighetsförening, Saltarö Skärmarö Bryggförening, Värmdö Evlinge Båtklubb, Löknäshamnen, Västervikens båtklubb, Lagnöviken (Norra Lagnö), Potatisviken (Norra Lagnö), Byns gårds samfällighetsförening (Djurö), Kallvikens båtsällskap, Fjällsviks fastighetsägarförening (Gamla prästgårdens fastighetsförening), Överbyåsens tomtägarförening och Lökasundet Möja som idag har sina bryggor i områden utpekade som ”grunda skyddade havsvikar”.

Föreslagen riktlinje

”Bryggor lokaliseras och utformas så att negativ miljöpåverkan minimeras. Bryggor bör inte lokaliseras i vågskyddade grunda områden med mjukbottnar eller till platser där muddring krävs. Bryggor bör utformas så att muddring kan undvikas och skuggning av bottenvegetation minimeras.”

Moderaterna i Värmdös kommentarer:

Moderaterna i Värmdö är starkt kritiska till den föreslagna riktlinjen. Kartan som vi tidigare har hänvisat till visar att de utpekade ”Grunda vågskyddade områden” är omfattande och utgör så gott som hela Värmdös kustlinje i skärgården såväl som intill fastlandet. Konsekvensen av förslaget skulle därmed bli att inga nya bryggor får anläggas i nästan hela kommunen.

Förslaget skulle precis som vi nämnde tidigare påverka följande verksamheter som ligger inom ”Grunda vågskyddade områden”:

Lillängsdals Tomtägarförening
Fagerholms Båtklubb
Mörtvikens båtklubb
Vishamns tomtförening
Björkviks båtklubb
Småängsvikens båtklubb
Eknäs båtsällskap
Svenska kryssarklubben Malma
Malma Gästhamn



Skenoravarvet
Hanskroka Samfällighetsförening
Fågelbro Yacht club
Stora Barnviks samfällighetsförening
Barnviksnäs Tranarö Samfällighetsförening
Strömma Båtklubb
Ingaröstrands samfällighetsförening
Värmdöviks båtklubb
Södra Lagnö tomtägarförening
Skeppsvalsströms samfällighetsförening
Wermdö Golf AB
Ingarö Varv AB
Grisslinge Båtsällskap
Gustavsbergs Båtklubb
Hölö Tomtägarförening
Bryggor och verksamheter vid Gammelbofladen
Stafsnäs båtklubb
Föreningen stavsnäs by (sommarhamn)
Rasmora Byalags fastighetsförening
Barnviks båtklubb (Vägförening)
Bullandö Marina
Barnviks varv, Bavaria Yacht AB
Älvsala tomtägarförening
Västra Älvsala tomtägarförening
Awea Hässelmaras Hamn
Kyrkfladen
Djurö Båtvarv AB
Winberg & CO
Björkviks Tomtägarförening
Björksala varv
Östermans båtbyggeri
Mats Varv AB
Skärmarö – Spaddalens Båtklubb
Saltarö Skärmarö Bryggförening
Ålvikens samfällighetsförening
Kopparmora Båtklubb
Värmdö Evlinge Båtklubb
Södra Evlinge båtklubb
Kalsviks samfällighetsförening
Boda Samfällighetsförening
Jungfru Marina
Löknäshamnen
Lillsveds idrottsfölkhögskola
Torsby Båtagarförening
Värmdö församling
Värmdö Båtsällskap
Kolviks samfällighetsförening
Ljungs samfällighetsförening
Grisslingehöjdens mörtnäsvikens båtklubb



Mörtnäs båtklubb
Västervikens båtklubb
Räknäs marina
Kolströms båtklubb
Betsede samfällighet
Aspviksbyggans Samfällighetsförening
Lommarens bryggförening vid Aspviks Brygga
Lagnöviken (Norra Lagnö)
Potatisviken (Norra Lagnö)
Stora Koviks vägförening
Djurö Båtsällskap
Kanholmsfjärdens Marina
Vindö Fastighets AB
Löknäsudds gård och Marina AB
Vindövarvet AB
Hummelmoraviken
Aborrkrokens villaägarförening
Vindö Överby Villaägarförening
Storholmsvarvet AB
Holger Marine AB
Anderssons båtvarv AB
Norra Stavsudda gästhamn
Rydströms Varv
Arne Östermans Båtvarv
Kyrkviken Möja
Löka Gästhamn Möja
Lökasundet Möja
Ramsmora Gästhamn Möja
Westerbergs Båtvarv AB
Långvik Möjas gästhamn
Hamnviken Möja
Söderby Varv och Motor AB
Runmarö Båtvarv AB
Runmarö Kanal
Löknäs tomtägarförening
Tammstorps samfällighetsförening

Vi anser att det vore en otroligt långtgående inskränkning som går mycket längre än strandskyddslagstiftningen i sin begränsning. Skrivningarna, kartan och riktlinjerna blir en radikal överreglering som frångår Strandskyddets syften och skulle leda till ännu restriktivare tolkningar i dispensärenden.



Förslagen riktlinje

”Värmdö kommun styr friluftsliv till platser som tål ett högt besöksstryck genom informationsinsatser och utformning av föreskrifter vid bildande av naturreservats och biotopskyddsområden.”

Moderaterna i Värmdös kommentarer:

Moderaterna i Värmdö anser att riktlinjen behöver förtydligas med hur man avser styra friluftslivet genom utformningen av föreskrifterna i naturreservaten. I planens brödtext står det följande *”För att friluftslivet ska fungera i samklang med andra intressen så som natur och hav i balans, behöver det styras till områden som tål ett högt besöksstryck. Detta görs bland annat genom informationsinsatser, men även genom bildande av nya naturreservat. På det sättet kan områden som inte är lika lämpliga för friluftslivet fredas.”*

Om förslaget är att inskränka allmänhetens tillträde till platsen som exempelvis tillträdes, ankring eller tältningsförbud är vi kritiska till förslaget. Att begränsa allmänheten från att tillträda nya naturreservat kommer enbart att leda till en minskad acceptans i skärgården för nya naturreservat. Det finns redan andra skyddsformer som exempelvis fågelskyddsområde för att skydda djurlivet och begränsa tillträde under häckningsperioder.

2. Invändningar vad gäller inskränkningar av bebyggelsen i kommunens kärnöar

a) Kapitel ”Allmänna intressen”, underrubrik ”Bostäder och befolkning”

Föreslagen riktlinje

”Befintlig bebyggelse behöver nyttjas mer effektivt och bebos under större delar av året. Fritidshus utgör möjliga permanentbostäder.”

Moderaterna i Värmdös kommentarer:

Moderaterna i Värmdö ställer sig frågande till hur riktlinjen konkret kommer användas och anser att det inte hör hemma i ett byråkratiskt styrdokument. Det är fastighetsägarna själva som ska välja hur deras fastigheter nyttjas vilket inte kan styras av kommunen.

Föreslagen riktlinje

”Tillkomst av bostäder för permanentboende samt omvandling av befintliga fritidshus till permanentbostäder prioriteras framför planering av ytterligare fritidshusbebyggelse.”

Moderaterna i Värmdös kommentarer:

Moderaterna i Värmdö är kritiska till riktlinjen då eventuella restriktioner mot fritidshusbebyggelse är verkningslösa eftersom politiken varken kan eller ska styra hur och var människor bor. Vi ser en risk att förslaget enbart kommer att skapa merkostnader för fastighetsägare genom de ökade tillgänglighetskrav som gäller för permanenta bostäder men



inte fritidshus. Dessutom riskerar de ökade tillgänglighetskraven onödiga ingrepp i naturen genom exempelvis sprängningar för uppförande av tillfartsväg för anpassning för rullstol.

Föreslagen riktlinje

"Flerbostadshus lokaliseras till centrala lägen nära service, infrastruktur och kollektivtrafik på kommunens kärnöar."

Moderaterna i Värmdös kommentarer:

Vi, Moderater, ifrågasätter ambitionerna om att försöka styra var nya bostäder ska komma till. Marken i skärgården ägs till en betydande del av enskilda fastighetsägare. I ett rådande läge där befolkningen i skärgården har haft en vikande trend sedan decennier är inte lösningen att kommunen minskar antalet fastighetsägare som kan bidra till bostäder i skärgården. Genom att försöka styra var utvecklingen av bostäder ska komma till, minskas antalet enskilda fastighetsägare som kan bidra till den befolkningsökning som behövs för att kunna bibehålla och utveckla den skärgårdsservice som finns på kommunens kärnöar.

Kommunen kan styra tillkomsten av flerbostadshus inom den kommunalt ägda marken, dock går förslaget stick i stäv med ambitionerna om att bidra med fler bostäder i skärgården, såtillvida man inte subjektivt väljer att just kommunens egen mark ska få bättre förutsättningar för utveckling av flerbostadshus.

b) Kapitel "Allmänna intressen", underrubrik "Kulturmiljö av lokalt intresse"

I avsnittet framgår följande förslag:

"De lokalt utpekade kulturmiljöerna ligger i hög grad utom detaljplan. För att säkerställa ett långsiktigt skydd av värdena i dessa finns ett behov av att arbeta fram områdesbestämmelser för dessa. Områdesbestämmelserna bör innehålla utökad lovplikt för att bättre kunna styra anpassade om och tillbyggnader samt rivningar. De bör även beskriva bebyggelsekaraktären och ge förslag på lämpliga ändringar och tillskott i kulturmiljöerna."

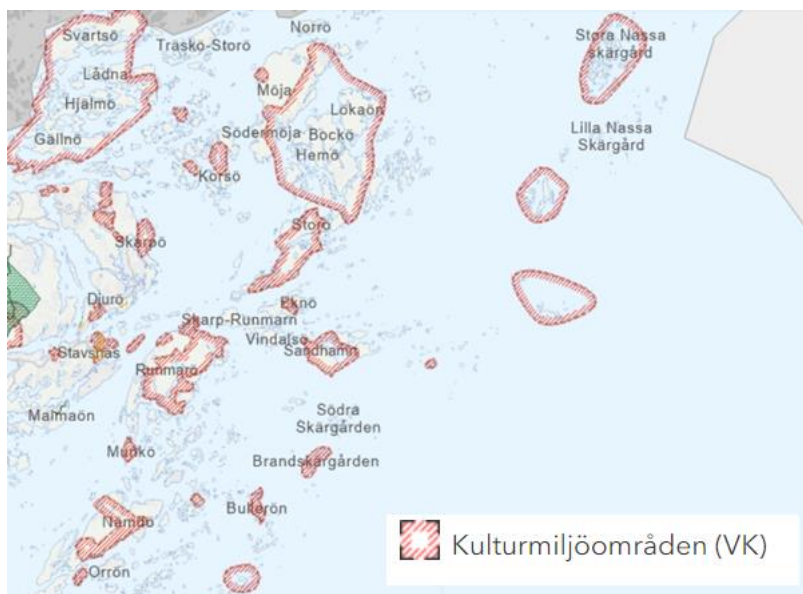
Moderaterna i Värmdös kommentarer:

Moderaterna i Värmdö är kritiska till att införa områdesbestämmelser i våra kulturmiljöområden. Dessa lokalt utpekade kulturmiljöområden finns på nästan alla kärnöar och stora delar av övriga skärgården vilket betyder att dessa kommer att bli mer regel än undantag.

Vi befarar att områdesbestämmelserna kommer att användas för att utöka lovplikten i stora delar av skärgården. Det skulle i praktiken kunna innebära krav på bygglov för friggebodar eller Attefallshus vilka idag inte behöver bygglov. Det kommer i sin tur att innebära ytterligare kostnader och arbete för skärgårdsborna och i värsta fall kanske fastighetsägarna även blir nekade bygglov. Vi anser att skärgårdsborna ska få behålla möjligheten att nyttja frihetsreformerna för Attefallshus och Friggebodar och inte få det svårare att bygga än övriga kommuninvånare. Vi anser att förslaget således går stick i stäv med kommunens ambitioner



om en levande skärgård.



Karta över de lokala kulturmiljöområdena där områdesbestämmelserna kan införas.

c) Kapitel "Allmänna intressen", underrubrik "Naturmiljö"

Föreslagen riktlinje

"Naturvärdes-, artinventeringar och landskapsekologiska analyser ska tas fram om en åtgärd eller verksamhet bedöms riskera förändrande livsvillkor för djur och växter. Dessa underlag kan också krävas för att kunna bedöma markens lämplighet för exploatering. Kumulativa effekter ska alltid beaktas. (Åtgärder inom områden med högsta eller höga naturvärden och som inte utgör naturvårdsåtgärder bedöms generellt riskera förändra livsvillkoren väsentligt).

Moderaterna i Värmdös kommentarer:

Moderaterna i Värmdö är kritiska till förslaget. Idag finns möjligheten enligt Plan- och bygglagen att begära naturvärdesvärdesinventeringar med artinventeringar och landskapsekologiska analyser vid bygglov om byggnaden ska uppföras i känslig miljö. Om Värmdö kommun börjar kräva dessa i en större omfattning kommer det att skapa onödiga och oproportionerliga kostnader och försvåra myndighetsutövningen genom förlängda handläggningstider. Vi Moderater är ytterst kritiska till denna överreglering som inte kommer att främja det levande skärgård som kommunen länge eftersträvat.

Det är även otydligt vad som menas med "inom områden med högsta eller höga naturvärden". Då hela skärgården är utpekad som riksintresse för samlade naturvärden kan riktlinjen tolkas som att samtliga fastighetsägare behöver ta fram en naturvärdes-, artinventering och/eller landskapsekologiska analyser för att få bygglov.

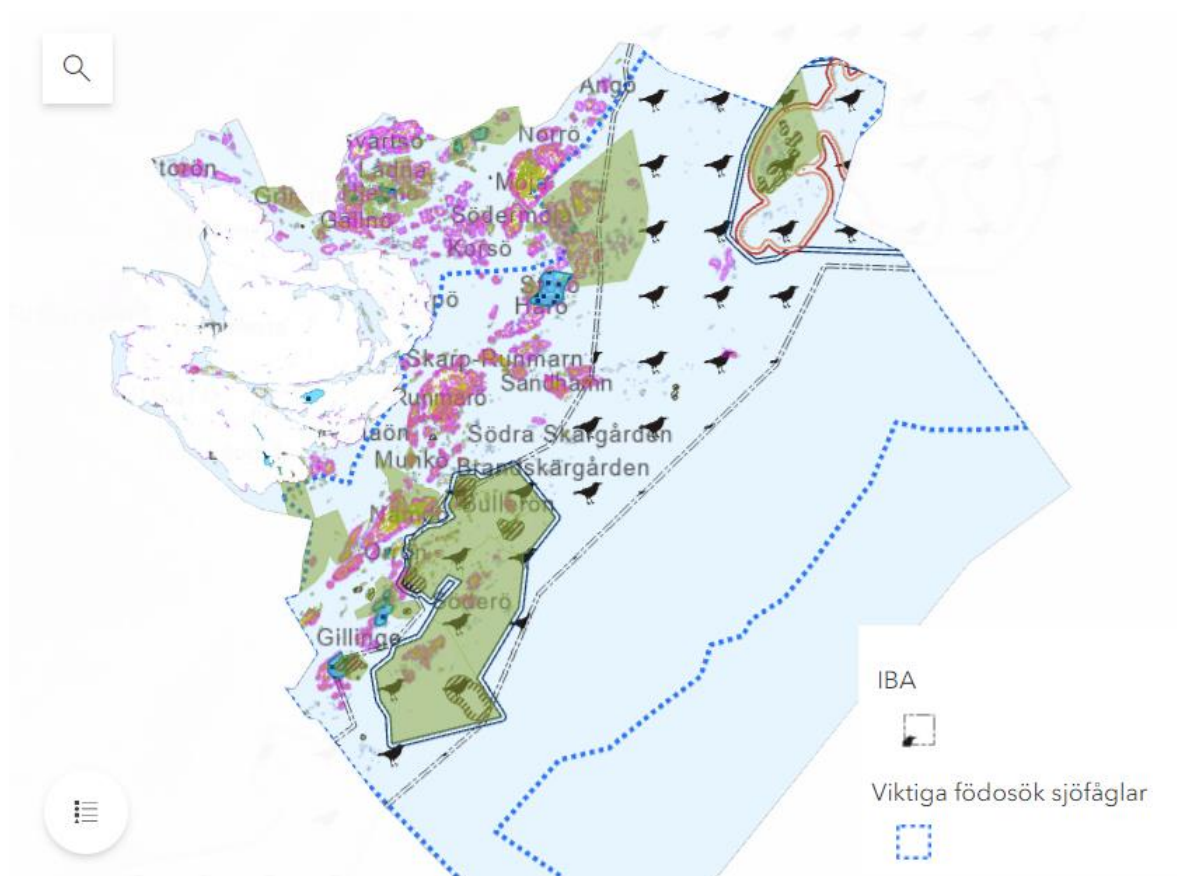


Föreslagen riktlinje

”Särskilt viktiga kustfågelområden bör skyddas som Natura 2000-områden.”

Moderaterna i Värmdös kommentarer:

Moderaterna i Värmdö vill att förslaget ska förtydligas så det framgår vilka områden som åsyftas. Är det områden markerade på kartan som exempelvis ”viktiga födosök sjöfåglar” eller IBA områden? Det är viktigt att förslaget inte påverkar utvecklingen på våra kärnöar.



d) Kapitel ”Mark och vattenanvändning”, underrubrik ”Skärgårdsområden”

I avsnittet för Skärgårdsområden föreslås följande:

”För öar markerade som skärgårdsområden gäller de riktlinjer som presenteras för markanvändningen med samma namn, ”skärgårdsområden”, i översiktsplanen.”

Moderaterna i Värmdös kommentarer:

Moderaterna i Värmdö är kritiska till den föreslagna utbredningen av skärgårdsområde till att omfatta även områden på fastlandet (se karta nedan). Stavnäs, Höl, Tranarö och delar av



Vindö är samtliga en del av fastlandet och bör inte omfattas av riktlinjer för skärgårdsområden. Vi ifrågasätter även att öar som Södra Lagnö och Risholmen pekas ut då de består till en majoritet av permanentboende som dagspendlar och bör ses som en del av fastlandet.



e) Kapitel ”Mark och vattenanvändning” förslag för respektive kärnö

Föreslagna bestämmelser Svartsö:

Föreslagen riktlinje

”Ny bebyggelse lokaliseras till Skälvik, och Alsvik och utformas som permanentbebyggelse.”

Moderaterna i Värmdös kommentarer:

Moderaterna i Värmdö är kritiska till riktlinjen att begränsa möjligheten till ny bebyggelse till enbart Skälvik och Alsvik då det kraftigt begränsar möjligheten till bebyggelse på Svartsö jämfört med dagens bestämmelser i översiktsplanen. Det finns många andra bybildningar på Svartsö som exempelvis Norra Svartsö som fortsatt bör ha möjlighet att utvecklas. Vi anser därför att den nuvarande lydelsen i Översiktsplanen för bebyggelse på kärnorna *”Ny bebyggelse, verksamheter och infrastrukturens utformning koncentreras utmed vägstråk och i anslutning till befintliga byar och samhällen”* bättre möjliggör för målet om en levande skärgård.



Föreslagen riktlinje

”Barr- och barrblandskog med höga naturvärden bevaras. ”

Moderaterna i Värmdös kommentarer:

Moderaterna i Värmdö är kritiska till riktlinjen då vi befarar att det öppnar upp för strama tolkningar i ärendehantering vid bygglov. I princip hela Svartsö är idag utpekad som regional spridningskorridor för barrskog och föreslagen riktlinje riskerar därmed att påverka samtliga bygglovsansökningar på Svartsö. Vi anser att nuvarande skrivning i Översiktsplanen *”Särskild hänsyn tas till regionala spridningskorridorer för ädellövskog och barrskog.”* är tillräcklig då vi anser besluten om påverkan på naturvärden måste kunna ske i varje enskilt ärende.

Föreslagen riktlinje

”Svartös låg- och oexploaterade grunda vikar bör bevaras oexploaterade och skyddas för framtiden genom förbud mot anläggning av bryggor, och muddring.”

Moderaterna i Värmdös kommentarer:

Moderaterna i Värmdö är kritiska mot föreslagen riktlinje då det redan idag enligt strandskyddslagstiftningen är förbjudet att anlägga bryggor eller muddra utan strandskyddsdispens. Bestämmelsen kommer enbart leda till att det blir svårare för Svartsöborna att få strandskyddsdispens. Vi befarar även att det kommer leda till att länsstyrelsen i större omfattning kommer att upphäva eventuella dispenser vid deras överprövning.

Föreslagna bestämmelser Möja:

Föreslagen riktlinje

”Ny bebyggelse i form av permanentbostäder ska främst lokaliseras till Berg, Långvik och Långviksnäs, men tillkomma utanför bykärnorna.”

Moderaterna i Värmdös kommentarer:

Moderaterna i Värmdö är kritiska till riktlinjen då det kraftigt begränsar möjligheten till bebyggelse på Möja jämfört med dagens bestämmelser i Översiktsplanen. Det finns andra bybildningar som exempelvis Ramsmora och Löka som fortsatt bör ha möjlighet att utvecklas. Vi anser därför att den nuvarande lydelsen i Översiktsplanen för bebyggelse på kärnorna *”Ny bebyggelse, verksamheter och infrastruktursatsningar koncentreras utmed vägstråk och i anslutning till befintliga byar och samhällen”* bättre möjliggör för målet om en levande skärgård.



Föreslagna bestämmelser Nämndö:

Föreslagen riktlinje

"Ny bebyggelse i form av permanentbostäder bör främst tillkomma i anslutning till Sand och Solvik"

Moderaterna i Värmdös kommentarer:

Moderaterna i Värmdö är kritiska till riktlinjen då det kraftigt begränsar möjligheten till bebyggelse på Nämndö jämfört med dagens bestämmelser i Översiktsplanen. Vi anser att den nuvarande lydelsen i Översiktsplanen för bebyggelse på kärnöarna *"Ny bebyggelse, verksamheter och infrastruktursatsningar koncentreras utmed vägstråk och i anslutning till befintliga byar och samhällen"* bättre möjliggör för målet om en levande skärgård.

Föreslagen riktlinje

Barr- och barrblandskog med höga naturvärden ska bevaras.

Moderaterna i Värmdös kommentarer:

Moderaterna i Värmdö är kritiska till riktlinjen då vi befarar att det öppnar upp för strama tolkningar i ärendehantering vid bygglov. I princip hela Nämndö är idag utpekad som regional spridningskorridor för barrskog och föreslagen riktlinje riskerar därmed att påverka samtliga bygglovsansökningar på Nämndö. Vi anser att nuvarande skrivning i Översiktsplanen *"Särskild hänsyn tas till regionala spridningskorridorer för ädellövskog och barrskog."* är tillräcklig då vi anser besluten om påverkan på naturvärden måste kunna ske i varje enskilt ärende.

Föreslagen riktlinje

"Nämndös låg- och oexploaterade grunda vikar bör bevaras oexploaterade och skyddas för framtiden genom förbud mot anläggning av bryggor och muddring"

Moderaterna i Värmdös kommentarer:

Moderaterna i Värmdö är kritiska mot föreslagen riktlinje då det redan idag enligt strandskyddslagstiftningen är förbjudet att anlägga bryggor eller muddra utan strandskyddsdispens. Bestämmelsen kommer enbart leda till att det blir svårare för Nämndöborna att få strandskyddsdispens. Vi befarar även att det kommer leda till att länsstyrelsen i större omfattning kommer att upphäva eventuella dispenser vid deras överprövning.



Föreslagna bestämmelser Runmarö:

Föreslagen riktlinje

"Ny bebyggelse bör främst tillkomma som permanentbebyggelse i anslutning till Styrsvik"

Moderaterna i Värmdös kommentarer:

Moderaterna i Värmdö är kritiska till riktlinjen då det kraftigt begränsar möjligheten till bebyggelse på Runmarö jämfört med dagens bestämmelser i Översiktsplanen. Vi anser att den nuvarande lydelsen i Översiktsplanen för bebyggelse på kärnöarna *"Ny bebyggelse, verksamheter och infrastruktursatsningar koncentreras utmed vägstråk och i anslutning till befintliga byar och samhällen"* bättre möjliggör för målet om en levande skärgård.

Vi är även frågande till vad som egentligen föreslås gälla då riktlinjen verkar stå i motsatsförhållande till riktlinjen nedan om att *"Förtätning med enstaka permanentbostäder kan ske inom byarna Långvik, Norrsunda, Södersunda och Söderby."* Vad är det egentligen som föreslås gälla?

Föreslagen riktlinje

"Förtätning med enstaka permanentbostäder kan ske inom byarna Långvik, Norrsunda, Södersunda och Söderby."

Moderaterna i Värmdös kommentarer:

Moderaterna i Värmdö är kritiska till riktlinjen då det kraftigt begränsar möjligheten till bebyggelse på Runmarö jämfört med dagens bestämmelser i Översiktsplanen. Vi anser att den nuvarande lydelsen i Översiktsplanen för bebyggelse på kärnöarna *"Ny bebyggelse, verksamheter och infrastruktursatsningar koncentreras utmed vägstråk och i anslutning till befintliga byar och samhällen"* bättre möjliggör för målet om en levande skärgård.

Vi är även frågande till vad som egentligen föreslås gälla då riktlinjen verkar stå i motsatsförhållande till riktlinjen nedan om att *"Ny bebyggelse bör främst tillkomma som permanentbebyggelse i anslutning till Styrsvik"* Vad är det egentligen som föreslås gälla?

Föreslagen riktlinje

"Värdefulla barr- och barrblandskog med höga naturvärden ska bevaras."

Moderaterna i Värmdös kommentarer:

Moderaterna i Värmdö är kritiska till riktlinjen då vi befärrar att det öppnar upp för strama tolkningar i ärendehantering vid bygglov. Hela Runmarö är idag utpekad som regional spridningskorridor för barrskog och föreslagen riktlinje riskerar därmed att påverka samtliga bygglovsansökningar på Runmarö. Vi anser att nuvarande skrivning i Översiktsplanen *"Särskild hänsyn tas till regionala spridningskorridorer för ädellövskog och barrskog."* är tillräcklig då vi anser besluten om påverkan på naturvärden måste kunna ske i varje enskilt ärende.



Föreslagen riktlinje

”Runmarös låg- oexploaterade grunda vikar bör bevaras oexploaterade och skyddas för framtiden genom förbud mot anläggning av bryggor och muddring.”

Moderaterna i Värmdös kommentarer:

Moderaterna i Värmdö är kritiska mot föreslagen riktlinje då det redan idag enligt strandskyddslagstiftningen är förbjudet att anlägga bryggor eller muddra utan strandskyddsdispens. Bestämmelsen kommer enbart leda till att det blir svårare för Runmaröborna att få strandskyddsdispens. Vi befärrar även att det kommer leda till att länsstyrelsen i större omfattning kommer att upphäva eventuella dispenser vid deras överprövning. Vi är även kritiska till att Runmarö kanal pekas ut som ett grunt vågskyddat område då det kommer att förhindra framtida projekt att muddra och bevara kanalen farbar.

Föreslagen riktlinje

”Vid planläggning och förhandsbesked tas särskild hänsyn till öns unika flora och fauna. För att kunna bedöma områdets lämplighet kan både naturvärdes- och artinventering krävas.”

Moderaterna i Värmdös kommentarer:

Moderaterna i Värmdö är kritiska till förslaget. Idag finns möjligheten enligt Plan- och bygglagen att begära naturvärdesvärdesinventeringar med artinventeringar och landskapsekologiska analyser vid bygglov om byggnaden ska uppföras i känslig miljö. Om Värmdö kommun skulle börja kräva dessa i en större omfattning kommer det att skapa onödiga och oproportionerliga kostnader och försvåra myndighetsutövningen genom förlängda handläggningstider. Vi Moderater är ytterst kritiska till denna överreglering som inte kommer att främja det levande skärgård som kommunen länge eftersträvat.